

IMPRESSORA TÉRMICA GP 58L

MANUAL DO USUÁRIO



Aviso de segurança:

- * Não toque na cabeça de impressão com qualquer objeto.
- * Não toque na lâmina da impressora.
- * Não dobre o cabo de alimentação excessivamente nem coloque objetos pesados sobre ele.
- * Ao conectar ou desconectar o plug, sempre segure nele, não no cabo.
- * Utilize apenas acessórios próprios da impressora e nunca tente desmontar ou reparar algum erro que possa ter na impressora.
- * Instale a impressora em uma superfície estável.
- * Não deixe que água ou outros líquidos entre em contato com a impressora.
- * Não ligue uma linha telefônica ao conector da unidade periférica.
- * Desligue a impressora da tomada, caso não use por um longo período.

Principais características:

- * Protocolo de comando é baseado em ESC / POS padrão
- * Impressão térmica de baixo ruído.
- * Vários layouts são possíveis usando o modo de página.
- * Operação repetida e impressão de cópia são possíveis.
- * Tamanho da fonte opcional.
- * Fácil instalação papel-roll.
- * Fácil manuseio quando o papel trava na impressora.
- * Fácil manutenção para tarefas como a limpeza da cabeça.
- * Interface Built-in fornece a capacidade de controle para gaveta de dinheiro.

Instalação de Driver

1- Ligue a fonte de alimentação à impressora e conecte a mesma na porta USB do computador.

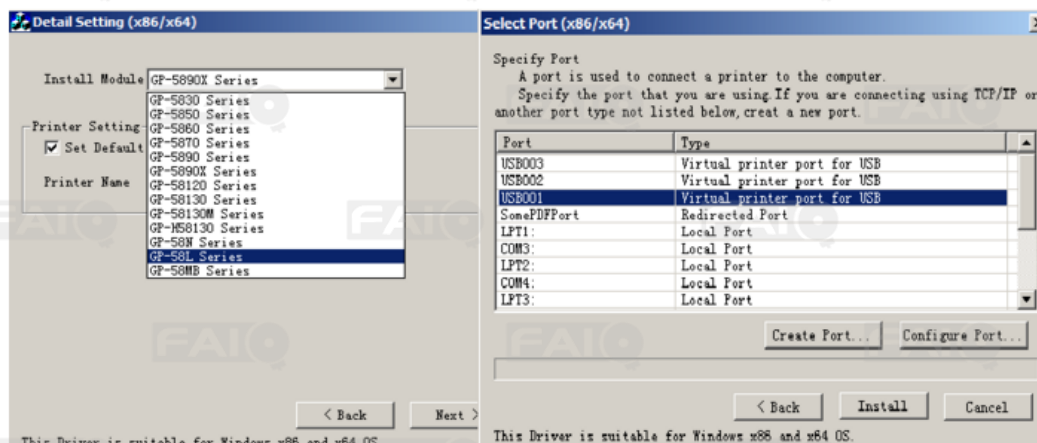
2- Uma janela irá abrir (feche esse driver)*, copie o driver (GP58DRVEN V9.exe) para a área de trabalho. Execute o driver como administrador.



** O DRIVER DA IMPRESSORA SERÁ ENVIADO VIA E-MAIL DO CADASTRO DA COMPRA.*

Caso não consiga pegar o driver dessa maneira baixe-o pelo link do nosso site a seguir: <http://www.fai-brasil.com/software/GP58L/>

3- Durante a instalação deve ser selecionado o sistema operacional, o modulo da impressora (USAR GP58L) e escolher a porta USB.



Se a instalação do driver foi feita corretamente vá para o menu do dispositivos e impressoras e verifique se o ícone da impressora está online e com um símbolo verde de "OK".

4- Agora para fazer o teste de impressão, crie um documento (Wordpad ou txt.), escreva algo [exemplo: teste de impressora GP58L], clique na opção “Arquivo” no canto superior esquerdo da tela e depois em configure pagina, uma janela abrirá como a imagem abaixo:



Altere o tamanho da impressão, e deixe as margens com “0”, clique em OK e mande imprimir. Verifique que a impressão saiu corretamente com a configuração do setada pelo Windows. O programa que for usar para imprimir a nota deve utilizar o Windows para imprimir.

Problemas Freqüentes de Instalação

1- Mandou a impressora imprimir mais o papel não avançou.

R: O problema é a porta de comunicação, desligue a impressora e troque a entrada USB do computador.

2- Mandou imprimir o papel saiu porém em branco.

R: Certifique-se de que o papel utilizado na impressora é térmico e está virado para o lado correto. Para verificar se o papel é térmico corte um pedaço do mesmo e risque-o com a tampa de uma caneta, se o papel for térmico o local riscado ficará preto.

3- Minha impressora está aparecendo como OFFLINE .

R: A impressora foi não foi instalada na porta correta, vá ao menu 'dispositivos e impressoras' localize o ícone referente a impressora GP58L e clicar com o botão direito no mesmo, nas opções que aparecerem escolha 'propriedades da

impressora', uma janela abrirá com varias abas escolha a opção "port" e apareceram varias opções de porta, escolha qualquer uma que seja USB, caso já o tenha feito escolha outra desde que seja USB.

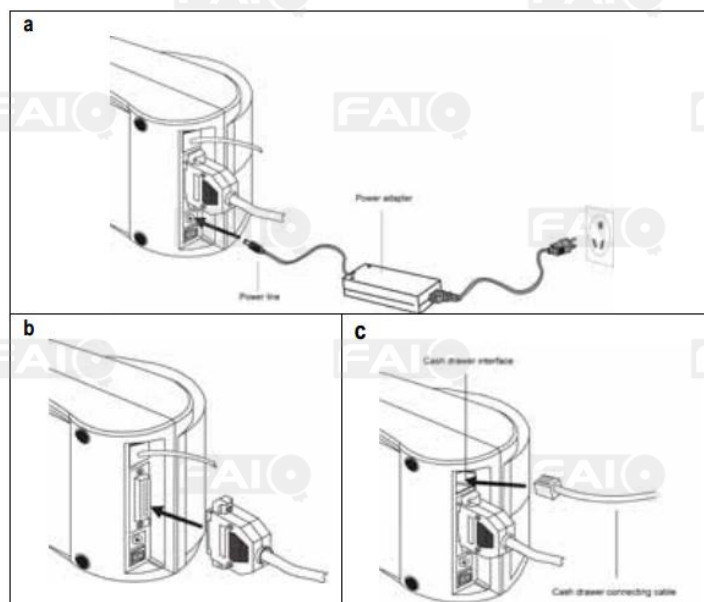
4- Minha impressora está imprimindo descentralizado.

R: Criar um documento no Wordpad ou txt. escreva algo, clicar na opção arquivo no canto superior esquerdo da tela e depois em configurar pagina, uma janela abrirá onde e possível configurar a largura da impressão e retirar as margens, verifique que a impressão sai corretamente o problema é a configuração do software utilizado, verificar com o fornecedor do mesmo como configurar o tamanho da fonte e como retirar as margens.

5- Minha impressora está com um ícone amarelo e não imprime.

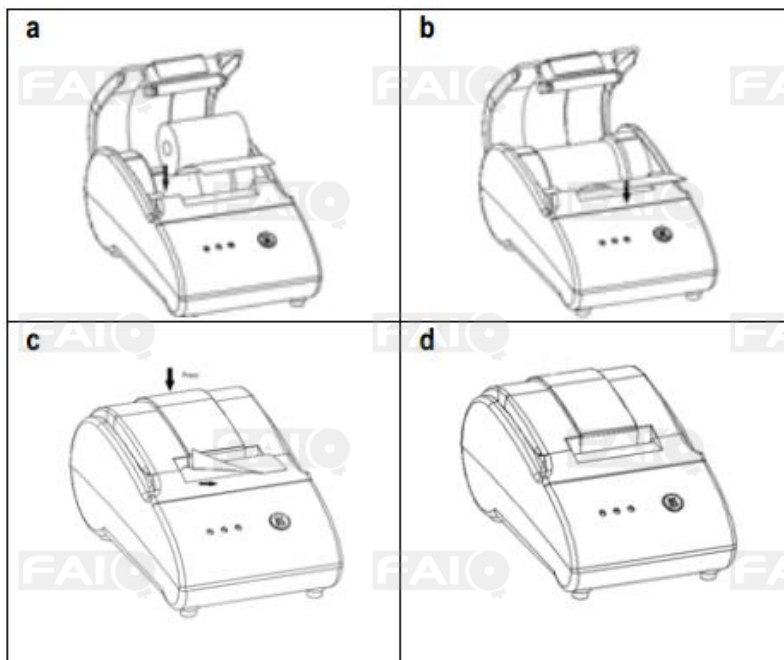
R: Vá a tela de dispositivos e impressoras clicar com o botão direito no icone da impressora e clicar em soluções de problemas.

Conexão



- A. Conecte o cabo adaptador com o cabo de alimentação da impressora
- B. Conecte o cabo de interface ao conector no painel traseiro da impressora
- C. Ligue o cabo da gaveta de dinheiro e a tomada do telefone ao conector que fica na parte de trás da impressora

Instalação do rolo de papel



- A. Abra a tampa superior, instale o rolo de papel como mostrado na figura;
- B. Coloque o rolo de papel em seu espaço e puxe a ponta do rolo em sua direção, como na imagem;
- C. Pressione o centro da tampa da impressora firmemente para evitar a perda do carregamento do papel;
- D. Rasgue o papel fora da tampa como na imagem.

Caráter de impressão:

ANK Caráter, personalizados / vezes de caráter impressão. Ajuste do espaço da linha.

Fonte A: 12 à 24 pontos, 1,25 x 3,00 milímetros

Simplifique / tradicional: 24 x 24 pontos, 3,00 x 3,00 milímetros

Código Internacional:

PC437/Katakana/PC850/PC860/PC863/PC/865/West / Europe / grego / hebraico / Leste

Europe/Iran/WPC1252/PC866/PC852/PC858

Tipos do código de barras:

UPC-A / UPC-E / JAN13 (EAN13) / JAN8 (EAN8) / CODE39 / CODEBAR / ITF / CODE93 / JAN13 (EAN13) / JAN8 (EAN8) / CODE39

Especificações Técnicas

Método de Impressão	Impressão Térmica
Velocidade da Impressão	50, 70, 90mm/seg
Largura do Papel	0,5mm
Colunas de Impressão	384 pontos por linha
Características	ANK personagem: Fonte A: 12*24dots Simplifique /tradicionais: 24*24 pontos
Modo de Impressão	Compatível com ESC/POS
Interface	USB
Tipos de Códigos de Barra	UPC-A / UC-E / JAN13 (EAN13) / JAN8 (EAN8) / CODE39 / ITF / CODABAR / CODE93 / CODE128
Confiabilidade da Impressão	100Km
Espessura do Papel	0,06 à 0,08 mm
Entrada de Energia no Adaptador	AC 110V/220V, 50 ~ 60 Hz
Potência do Adaptador	DC8.5V/3A (para GP- 5850/5870series) DC12V/3A (para GP-5890series)
Entrada da Energia	DC8.5V/3A (para GP- 5850/5870series) DC12V/1A (para GP-58L series)
Gaveta de Dinheiro	DC 12-24V/1A
Temperatura Média	0 ~ 45 ° C, Umidade: 10 ~ 80%
Temperatura de Armanezamento	-10 ~ 50 ° C, Umidade: 10 ~ 90%