

# Manual de operação do usuário

## Teclado de controle de rede IP 5003

Copyright 2016. Todos os direitos reservados

## Directório

[Capítulo 1 Visão Geral do Produto](#)

[Capítulo 2 Configurações do teclado](#)

[2.1 System Power Up](#)

[2.2 Importação da Tabela IP do Dispositivo ONVIF](#)

[Capítulo 3 Operação do Teclado](#)

[3.1 Introdução da Função Chave:](#)

[3.2 Instruções de Controle de Bola:](#)

[3.3 Descrição do Controle de Matriz de Rede:](#)

## Capítulo 1 Visão Geral do Produto

sistema de vigilância de vídeo em rede 5003 series para controlar o teclado pertencente ao dispositivo de controle central, usando o controle de protocolo de comunicação TCP / IP, em linha com o padrão ONVIF, fácil de controlar redes de diferentes fabricantes de diversos tipos de bola alta velocidade; é um poderoso usado no campo de controle de segurança de rede Equipamentos

Função do sistema de produto :

- controle remoto tridimensional ;
- Suporte operação PTZ, suporte predefinido ponto de configuração e recall, compatível com todos os fabricantes de marca ONVIF dome
- O software padrão da ferramenta para PC pode configurar parâmetros de controle do teclado através da rede ;
- Suporte ao controle da matriz digital HD da mesma marca e da saída do decodificador HD na parede

Tamanho do produto:



Esquema de interface:

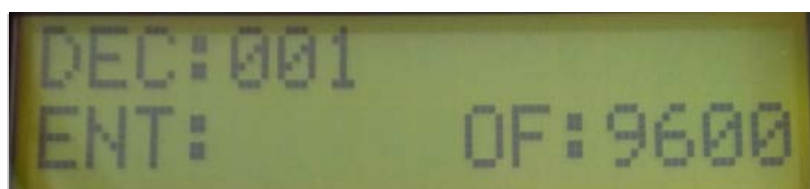


## 2.1

O cabo de rede é conectado à porta RJ45 e conectado à LAN de monitoramento. Utilize a fonte de alimentação CC 12V / 2A padrão para conectar a porta de alimentação DC12V para ligar a energia e inicie o teclado para entrar no modo de operação normal.

Após a inicialização, digite a senha: 225588

O sistema suporta dois tipos de protocolos de controlo de protocolo: SITO ONVIF e protocolo, em que o protocolo utilizado para controlar a marca cúpula ONVIF ONVIF, SITO protocolo para controlar matriz definição rede corporativa, descodificadores e equipamento NVR. Pressione as teclas numéricas [8] + [4] + [2] + [6] + [ENTER] para realizar o corte mútuo entre os dois protocolos. A tela mostra informações da seguinte forma:



DEC: 001 indica que o código de endereço atualmente selecionado é 1  
OF: 9600 indica que o protocolo ONVIF está atualmente selecionado.



DEC: 001 indica que o código de endereço atualmente selecionado é 1  
SO: 9600 indica que o protocolo STIO está atualmente selecionado.

## 2.2 Importação da Tabela IP do Dispositivo ONVIF

Se o teclado controlar o dispositivo ONVIF, importe a lista de IPs do dispositivo ONVIF através da ferramenta de configuração. Depois que a importação da lista de IP for concluída, o método de controle do dispositivo ONVIF pelo teclado é tão simples quanto o controle da câmera analógica dome. A etapa de importação da lista de IP é a seguinte:

Software da ferramenta da configuração do teclado da rede da instalação 1.PC

Instale os arquivos de instalação “ vcredist\_x86.exe”, “BRGffxActivex.exe” e “BRSearchClient.exe” no CD de instalação fornecido para concluir a instalação da ferramenta de configuração do teclado.

### 2. Edite a tabela IP do dispositivo controlado ONVIF

Escreva o arquivo de texto “onvif\_ips.txt” no Bloco de Notas , incluindo o ID do dispositivo ONVIF, o endereço IP, o nome de usuário e a senha. O formato é mostrado na Figura 5:

```
//id ip name password
1 192.168.1.65 admin admin
2 192.168.1.209 admin admin
3 192.168.1.65 admin admin
```

Figura 5 onvif-ips.txt

### Importação da tabela 3. IP

A rede de acesso rede teclado e PC estão na mesma rede de área local, abra o teclado software Ferramenta de Configuração no PC, aponte o botão de pesquisa, selecione a rede IP teclado na lista de pesquisa (padrão IP: 192.168.1.200), botão direito do mouse para selecionar “UpdateOnvifIps ”opção na caixa de diálogo de seleção de arquivo, selecione o editado” onvif\_ips.txt ”arquivo, preencha a tabela IP o processo de importação.

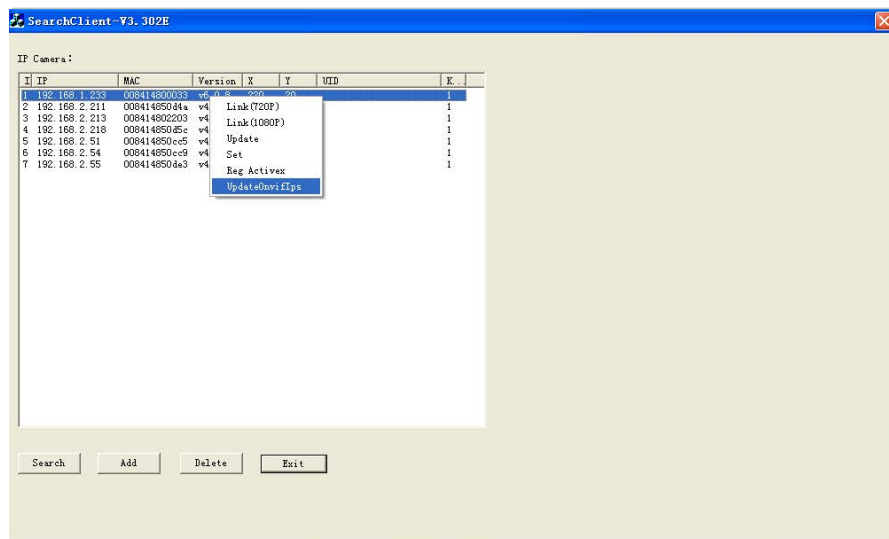


Figura 6 Importação da tabela IP

## Capítulo 3 Operação do Teclado

As teclas de função do teclado são operadas e a bola de alta velocidade de rede ONVIF, a matriz de rede e o NVR podem ser controlados pela rede local.

### 3.1 Introdução da Função Chave:

Botão	Máquina de bola	Matriz de rede	NVR
<b>【0】</b> <b>【9】</b>	- Digite o número	Digite o número	Digite números ou letras
<b>【F1】</b>	Selecione o endereço da cúpula	Selecione monitor	Selecione DVR
<b>【F2】</b>		Selecione o canal	Selecione o canal
<b>【PRÓXIMO】</b>		Entre no menu principal	Entre no menu principal
<b>【CAM】</b>	Configurar predefinições	PTZ ON: definir predefinições PTZ OFF:	PTZ ON: definir predefinições PTZ OFF:
<b>【MON】</b>	Chamada predefinida	PTZ ON: predefinições de chamadas PTZ OFF:	PTZ ON: predefinições de chamadas PTZ OFF:
<b>【DVR】</b>		Sair	Sair
<b>【APAGAR】</b>	Limpar entrada	Limpar entrada	Limpar entrada
<b>[MEUN]</b>		Comutação do modo PTZ	Comutação do modo PTZ
<b>【ÚLTIMO】</b>		Comutação automática	Comutação automática
<b>【F3】</b>		Segmentação de tela	Segmentação de tela
<b>【PATRAN】</b>		Exibição de informações	Exibição de informações
<b>【ENTER】</b>	Confirmação	Confirmação	Confirmação
<b>【SHOT】</b>		Bloqueado	Bloqueado
<b>【SRUN】</b>		Definir velocidade de PTZ	
<b>【WIDE】</b>	Zoom in	PTZ ON: Zoom PTZ OFF:	PTZ ON: Zoom PTZ OFF:
		PTZ ON: Diminuir o zoom	PTZ ON: Diminuir o

[TELE]	Diminuir o zoom	PTZ OFF:	zoom PTZ OFF:
<b>【FAR】</b>	Foco +	PTZ ON: Foco + PTZ OFF:	PTZ ON: Foco + PTZ OFF:
<b>【PERTO】</b>	Foco -	PTZ ON: Foco - PTZ OFF:	PTZ ON: Foco - PTZ OFF:
[ABRIR]	Abertura aberta	PTZ ON: abertura aberta PTZ OFF:	PTZ ON: abertura aberta PTZ OFF:
<b>【FECHAR】</b>	Abertura fechada	PTZ ON: Abertura fechada PTZ OFF:	PTZ ON: Abertura fechada PTZ OFF:

### 3.2 Instruções de Controle de Bola:

1. Endereço da câmera: **【F1】** + **【Número N】** + **【ENTER】**

Exemplo: Para selecionar o dispositivo No. 1, primeiro pressione a tecla **【F1】**, depois pressione a tecla **【1】**, e finalmente pressione a tecla [ENTER], a tela LCD exibe a informação do endereço DEC: 001

2. Ajuste N presets: [ CAM ] + [ N ] + [ ENTER ]

Exemplo: Para definir o número de pré-ajuste 1, pressione primeiro a tecla [CAM], pressione a tecla [1], e finalmente pressione a tecla [ENTER]

3. Chame o número predefinido N : **【MON】** + **【Número N】** + **【ENTER】**

Exemplo: Para chamar o número de memória 1, primeiro pressione a tecla [MON], depois pressione a tecla [1], e finalmente pressione a tecla [ENTER].

4. Controle de Ampliação: Pressione [ WIDE ] \ [ TELE ] ou gire o botão no joystick tridimensional

5. Controle de Foco: Pressione **【FAR】** \ **【NEAR】**

6. Controle de abertura: Pressione [ OPEN ] \ [ CLOSE ]

- 7, para cima, baixo, esquerda, direita controle: rock por controle remoto tridimensional

- 8, Velocidade ONZIF PTZ: **【RUN】** + **【Número N】** + **【ENTER】**

9. Comutação de protocolo: [8] + [4] + [2] + [6] + [ENTER]

10. O nível da haste telescópica é invertido: **【8 + + 4 + + 2 + + 4 + + ENTER】**

11. Retrocesso de zoom telefoto: 8 + + 4 + + 2 + + 5 + + + ENTER

### 3.3 Descrição do Controle de Matriz de Rede:

1. Selecione monitor: **【F1】** + **【Número N】** + **【ENTER】**

Exemplo: Se você quiser escolher controlar o monitor No. 1, pressione primeiro a tecla [F1], depois pressione a tecla [1], e finalmente pressione a tecla [ENTER], a tela LCD exibe a informação do endereço DEC: 001

2. Pré-visualização da imagem: No modo não PTZ, [ MON ] + [ N ] + [ ENTER ]

Exemplo: se a imagem em curso é um ecrã único monitor, o sistema 128 para chamar a imagem

da câmara para o monitor de corrente, em primeiro lugar por chave [seg], em seguida, a tecla [1], [2] prima chave, em seguida, pressionar 8 ], e finalmente pressione a tecla [ENTER], a imagem da 128 câmara será chamada para a exibição atual do monitor;

Se a tela do monitor atual for de 4 telas, chame as imagens da câmara de 5 a 8 no monitor atual. Pressione primeiro a tecla [MON], depois a tecla [2] e finalmente pressione a tecla [ENTER].

3. Exibição multi-split: **【F3】 + 【Número N】 + 【ENTER】**

Exemplo: Se você quiser exibir uma tela de 9 divisões, primeiro pressione a tecla [F3], em seguida, pressione a tecla [9], e finalmente pressione a tecla [ENTER].

4. Exibição de tela única de uma imagem de canal na tela multi-split:

**【F2】 + 【Número N】 + 【ENTER】**

Exemplo: Se você quiser exibir a imagem do 6º canal em uma tela de 9 segmentos em uma única tela, primeiro pressione a tecla [F2], em seguida, pressione a tecla [6], e finalmente pressione a tecla [ENTER].

5, polling automático: No modo não-PTZ, pressione a tecla **【LAST】**

6. Entrar / sair do modo PTZ: pressione a tecla [ MEUN ]

7. Defina o número N de predefinições: No modo PTZ, [ CAM ] + [ Number N ] + [ ENTER ]

Exemplo: Para definir o número de memória 1, primeiro pressione [ PTZ ] para abrir o modo PTZ, pressione a tecla [CAM], pressione a tecla [1], e finalmente pressione a tecla [ENTER].

8. Chame o número predefinido N: No modo PTZ, **【MON】 + 【Número N】 + 【ENTER】**

Exemplo: Para chamar o número de memória 1, primeiro pressione [ PTZ ] para abrir o modo PTZ, pressione a tecla [MON], pressione a tecla [1], e finalmente pressione a tecla [ENTER].

9. Controle de zoom: No modo PTZ, pressione [ WIDE ] \ [ TELE ] ou gire o botão no joystick tridimensional

10. Controle de foco: No modo PTZ, pressione **【FAR】 \ 【NEAR】**

11. Controle de abertura: No modo PTZ, pressione **【OPEN】 \ [ CLOSE ]**

12. Controle para cima, baixo, esquerda, direita: agitar o controle remoto 3D por direção

13, velocidade PTZ: **【RUN】 + 【Número N】 + 【ENTER】**

14. Bloqueado / Desbloqueado: Pressione a tecla SHOT

15. Menu Principal: No modo PTZ, pressione a tecla **【NEXT】**

Mova o joystick para a esquerda e para a direita para selecionar diferentes submenus  
Após selecionar, pressione a tecla [ENTER] para entrar Pressione a tecla [ESC] para retornar ao menu anterior.